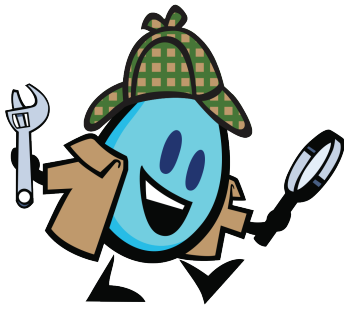


# Acepte el reto de WaterSense



## DETECTE Y ELIMINE FUGAS



### ¿Sabía que...?

las fugas fáciles de reparar representan casi 1 trillones de galones de agua desperdiciada cada año en los hogares estadounidenses. De hecho, el hogar promedio tiene fugas que representan casi 10,000 galones de agua al año, o la cantidad de agua necesaria para lavar 300 cargas de ropa, y podría costarle un 10% adicional en sus facturas de agua.

En solo 10 minutos, puede buscar las fugas en su hogar y eliminar el desperdicio de agua. Muchas fugas comunes en los hogares se encuentran rápidamente y son fáciles de reparar. Los tapones desgastados en los inodoros, las llaves que gotean y las cabezas de ducha con fugas son todas fallas que se corrigen fácilmente y pueden ahorrarle dinero en su factura de servicios públicos y agua en su comunidad.

¡Por eso póngase su gorra de detective, sus zapatillas de correr y acepte este reto de 10 minutos para detectar, perseguir y eliminar las fugas!

[www.epa.gov/watersense/fix-leak-week](http://www.epa.gov/watersense/fix-leak-week)

[www.charlottesville.gov/FixALeak](http://www.charlottesville.gov/FixALeak)



### Comience por reunir pistas

Estas pistas pueden ayudarle a detectar fugas antes de comenzar siquiera a investigar en su hogar.

1

#### Revise su factura de servicios públicos

Conviene comenzar por examinar su factura de servicios públicos correspondiente a enero o febrero. Es probable que una familia de cuatro tenga un problema grave de fugas si su consumo de agua en el invierno supera los 12,000 galones (o 16 CCF) al mes. También puede buscar incrementos repentinos - ¿aumentó mucho su consumo de agua este mes comparado con el mes pasado? Conozca más detalles sobre su factura de agua: [www.epa.gov/watersense/understanding-your-water-bill](http://www.epa.gov/watersense/understanding-your-water-bill).  
City of Charlottesville: [www.charlottesville.gov/610/My-account](http://www.charlottesville.gov/610/My-account)  
ACSA: [www.serviceauthority.org/pay-my-bill](http://www.serviceauthority.org/pay-my-bill)

2

#### Lea su medidor de agua

Busque su medidor de agua, que comúnmente se encuentra cerca de la acera a la entrada de la casa pero puede estar dentro del hogar (por ej., en el sótano) en zonas con clima frío. Use un destornillador para sacar la tapa del medidor, que es pesada y generalmente está marcada con la palabra "water."

Ahora que encontró el medidor, anote la lectura durante un periodo en que no se esté usando agua. Si el medidor no indica exactamente lo mismo después de dos horas, es probable que haya una fuga. Aquí hay un consejo sobre cómo leer el medidor de agua:

[www.smarthomewaterguide.org/how-to-read-your-water-meter](http://www.smarthomewaterguide.org/how-to-read-your-water-meter).

City: [www.charlottesville.gov/649/Service-Ownership](http://www.charlottesville.gov/649/Service-Ownership)

ACSA: [www.serviceauthority.org/wheres-my-meter](http://www.serviceauthority.org/wheres-my-meter)

3

#### Realice una prueba del inodoro

Ponga unas gotas de colorante para alimentos en el tanque que hay detrás del inodoro y déjelo estar 10 minutos. Si aparece color en la taza, hay una fuga. Recuerde descargar esta agua de la taza para evitar que se manche, y considere cambiar el tapón de su inodoro si está roto o desgastado. Revise nuestra la página web Repare una Fuga para ver videos prácticos que muestran cómo hacerlo.

Mientras espera verificar si su inodoro tiene una fuga, camine por su casa con la lista de verificación que hay en la página siguiente y vea si puede eliminar otros puntos donde se pierda agua.

# Lista de verificación para eliminar fugas

## Aquí tiene algunos de los lugares donde puede haber fugas ocultas en su hogar.

Algunas fugas necesitan una reparación simple—un tapón desgastado dentro del tanque del inodoro, una conexión suelta de la cañería o una cabeza de ducha que apunta desviado. Pero puede convenirle consultar con un plomero que tenga licencia para reparar el agua que corre en el inodoro, los regadores rotos, el calentador de agua que gotea o las cañerías de agua que funcionan mal. Haga un inventario rápido de pistas sobre puntos donde se pierde agua:

### EN EL BAÑO

- Inodoros: Escuche si corre el agua y haga una prueba con colorante para alimentos como se describe en la primera página.
- Llaves: Escuche si gotean y hágalas funcionar para revisar si el agua apunta en la dirección incorrecta.
- Cabezas de ducha: Hágalas funcionar y busque si hay goteos o si rocían de manera desviada y se puede parar con cinta.
- En la tina de baño: Hágala funcionar, luego desvíe el agua a la ducha y vea si todavía sale mucha agua a la tina; eso puede indicar que hay que cambiar el derivador de la espita de la tina.
- Debajo del lavabo: Revise si se acumula agua debajo de las cañerías y corrosión alrededor de las juntas y bordes.

### EN LA COCINA

- Llave: Escuche si hay goteos y apriete los aireadores o cambie la grifería si es necesario.
- Rociador: Confirme que el agua sale rociada uniformemente y limpie las aberturas según sea necesario.
- Debajo del lavabo: Revise si se acumula agua debajo de las cañerías y si hay corrosión alrededor de las juntas y bordes.
- Electrodomésticos: Revise si se acumula agua debajo de las lavadoras de vajilla y los refrigeradores que hacen hielo; esto podría indicar una fuga en la manguera de suministro.

[www.charlottesville.gov/WCIndoors](http://www.charlottesville.gov/WCIndoors)

### EN EL LAVADERO O CUARTO UTILITARIO

- Debajo del lavabo: Revise si se acumula agua debajo de las conexiones de cañerías.
- Lavadora de ropa: Verifique si se acumula agua, pudiendo indicar que hay una fuga en la manguera de suministro.

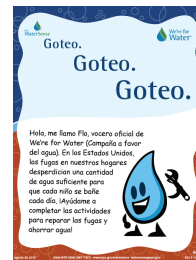
### EN EL SÓTANO O CUARTO UTILITARIO

- Calentador de agua: Revise debajo del tanque para ver si hay agua acumulada, corrosión u otras señales de fugas.

### NO OLVIDE VER AFUERA

- En el grifo: Confirme que las conexiones están apretadas en la manguera y vea si hay que cambiar la arandela de la manguera.
- Sistema de riego automático: Revise si hay regadores rotos o boquillas que apuntan en la dirección incorrecta. Puede tener que consultar con un auditor de sistemas de riego certificado por un programa WaterSense a fin de mejorar la eficiencia del sistema: [www.epa.gov/watersense/find-pro](http://www.epa.gov/watersense/find-pro). [www.charlottesville.gov/WCOutside](http://www.charlottesville.gov/WCOutside)

### PARA LOS NIÑOS



Los niños no son solo los líderes del mañana, son los soñadores y participantes activos de hoy. Hay actividades divertidas como "Prueba tu WaterSense" y otras en Flo's Kids Zone en: [www.epa.gov/watersense/watersense-kids](http://www.epa.gov/watersense/watersense-kids). [www.charlottesville.gov/WCSchools](http://www.charlottesville.gov/WCSchools)

### EN TODA LA CASA

Revise si hay señales de humedad o moho en las paredes, techos o pisos interiores. Esto podría indicar que hay una cañería haciendo de las suyas a escondidas y esto necesita la atención de un profesional.

Si desea hacer una investigación más detallada en busca de fugas, consulte la Guía de Agua en el Hogar Inteligente para los Usuarios de Agua Municipal de Arizona en [www.smarthomewaterguide.org](http://www.smarthomewaterguide.org).

Si hay algo que cambiar, recuerde buscar la etiqueta WaterSense cuando compre productos de plomería. Los productos de plomería WaterSense están certificados independientemente para usar al menos 20% menos de agua y rendir igual de bien o mejor que los modelos estándar.

Para obtener más información, visite [www.epa.gov/watersense/fix-leak-week](http://www.epa.gov/watersense/fix-leak-week).

### MARQUE CON UNA X SI HAY FUGA



Albemarle County  
Service Authority  
Serving • Conserving

City of Charlottesville: [www.charlottesville.gov/WaterConservation](http://www.charlottesville.gov/WaterConservation)  
ACSA: [www.serviceauthority.org](http://www.serviceauthority.org)